

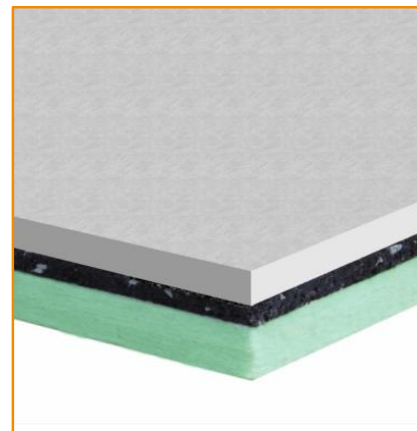
## SCHEDA TECNICA

Rewall 40

Isolamento acustico e termico per rifodera di pareti e solai esistenti

### Descrizione di capitolato

Isolante acustico in pannelli dello spessore di 40 mm accoppiato, composto da: un pannello in fibre e granuli di gomma SBR (Stirene Butadiene Rubber) pressati a caldo con collante poliuretano di densità 800 kg/m<sup>3</sup> dello spessore di 8 mm; un pannello in fibra di poliestere densità 100 kg/m<sup>3</sup> dello spessore di 20 mm; una lastra in gesso rivestito, spessore 12.5 mm. Le dimensioni dei pannelli sono 1.20 m in larghezza e 2.00 m in altezza.



- **elevato isolamento termico e acustico**
- **durabilità e stabilità nel tempo**
- **eco-compatibile**

CARATTERISTICHE MORFOLOGICHE	Norma	Unità	Rewall 40	Tolleranza
Spessore		mm	40	± 2
Lunghezza		m	2,00	± 0,005
Larghezza		m	1,20	± 0,005
Massa superficiale		kg/m <sup>2</sup>	18,0	± 5%
Colorazione			verde / nero / bianco	

CARATTERISTICHE ACUSTICHE	Norma	Unità	Rewall 40	Tolleranza
Composizione parete certificata - spessore 20.5 cm A: rifodera con Rewall e una lastra in cartongesso da 12.5 mm di finitura B: parete in laterizio forato da 12 cm (12/25/50), con intonaco da 1.5 cm ambo i lati				

<b>Potere fonoisolante Rw<sup>(1)</sup></b>	UNI EN ISO 10140	dB	57	
---	------------------	----	----	--

Composizione parete certificata - spessore 18.5 cm A: rifodera con Rewall e una lastra in cartongesso da 12.5 mm di finitura B: parete in laterizio forato da 8 cm (8/25/50) C: rifodera con Rewall e una lastra in cartongesso da 12.5 mm di finitura				

<b>Potere fonoisolante Rw<sup>(1)</sup></b>	UNI EN ISO 10140	dB	60	
---	------------------	----	----	--

CARATTERISTICHE TECNICHE	Norma	Unità	Rewall 40	Tolleranza
Resistenza termica R	UNI EN 12667	m <sup>2</sup> K/W	0,761	
Reazione al fuoco	UNI EN 13501-1		F	

### IMBALLO E STOCCAGGIO

L'**imballaggio** delle palette è realizzato con l'**avvolgimento** di un film in polietilene. Si consiglia lo stoccaggio al coperto, protetto dalle precipitazioni.

<sup>(1)</sup> Valori ottenuti presso laboratorio Isolgomma

I suggerimenti e le informazioni tecniche fornite rappresentano le nostre migliori conoscenze riguardo le proprietà e le utilizzazioni del prodotto. I dati esposti sono valori medi relativi alla produzione attuale e possono essere cambiati ed aggiornati da ISOLGOMMA in qualsiasi momento senza alcun preavviso e secondo la propria discrezionalità. Il documento è di proprietà di ISOLGOMMA. I diritti sono riservati.



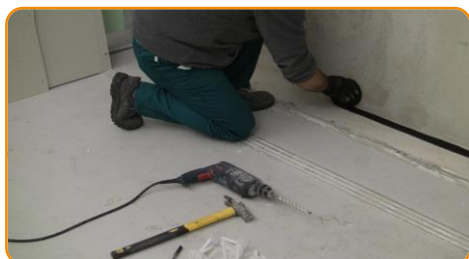
## SCHEMA TECNICA

Rewall 40

Isolamento acustico e termico per rifodera di pareti e solai esistenti

### INDICAZIONI DI POSA

#### RIFODERA PARETI



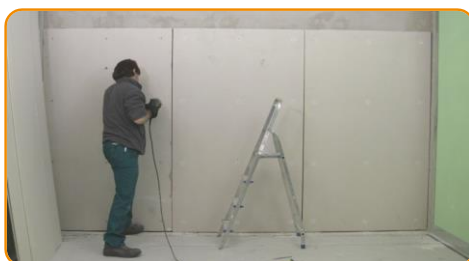
Posare la striscia sottoparete



Stendere la colla a tasti sul pannello a terra



Incollare il pannello alla parete facendo una leggera pressione



Fissare la seconda lastra di cartongesso al centro e ai lati con le apposite viti, sfalsando le lastre rispetto a quelle sotto

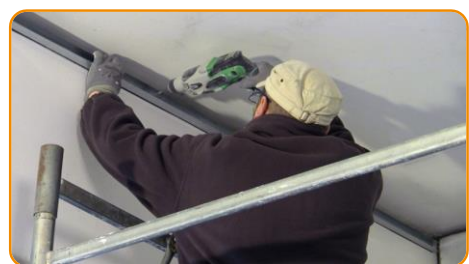


Applicare il nastro in rete nelle giunzioni delle lastre.



Stuccare le giunzioni **CONTROSOFFITTO IN ADERENZA**

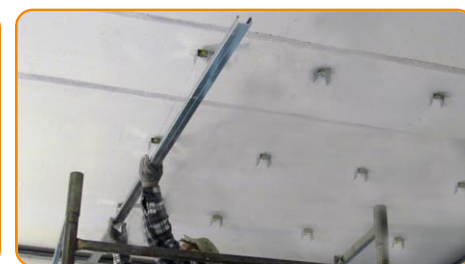
#### CONTROSOFFITTO IN ADERENZA



Fissare le guide metalliche lungo il perimetro superiore della stanza



Forare il soffitto e fissare il gancio isolante



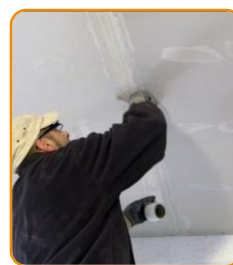
Fissare i profili metallici



Appoggiare il pannello Rewall ai profili metallici



Fissare il pannello Rewall ai profili metallici con viti da 55 mm ogni 15 cm



Applicare il nastro in rete nelle giunzioni delle lastre. Stuccare le giunzioni